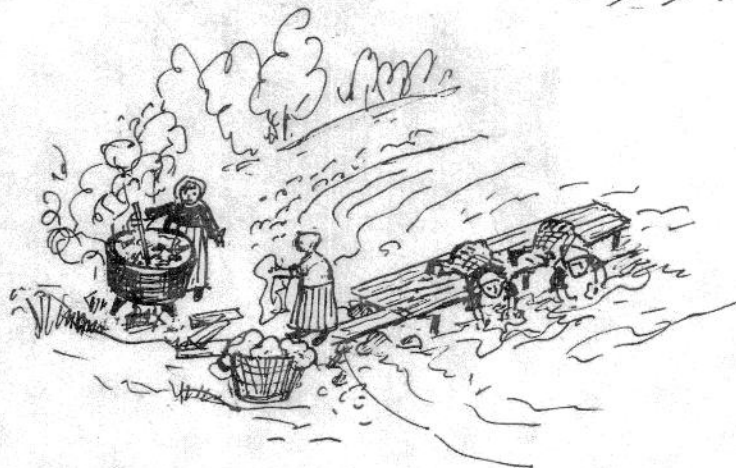
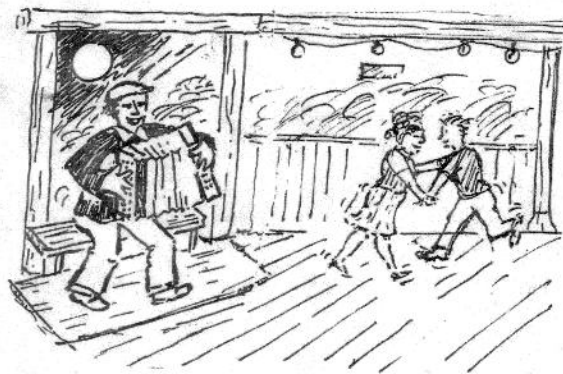
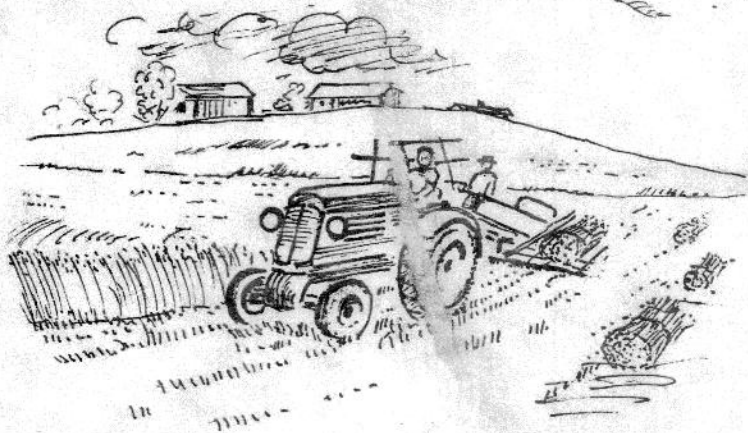
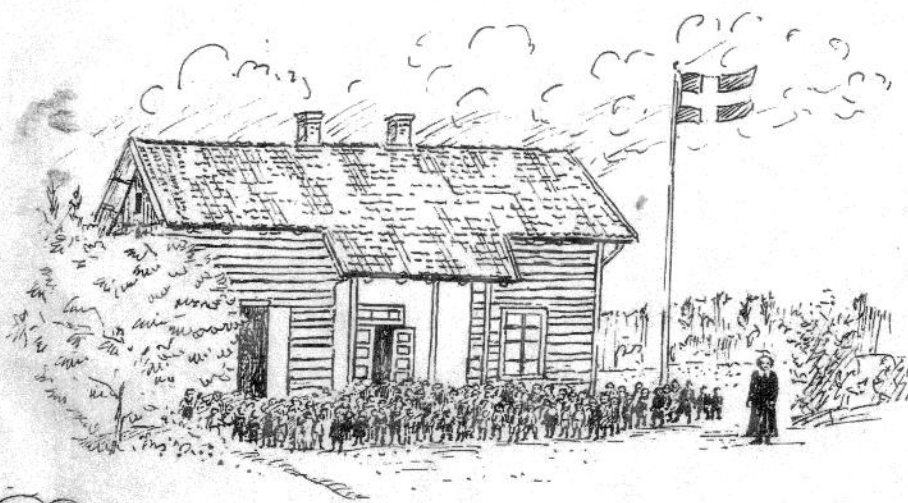


HYLTINGEÖ

Glimtar från förr



Till läsaren

Hösten 1992 föddes idén att försöka dokumentera och ge några glimtar av livet på Hyltingeö för 50-60 år sedan.

Det finns mycket att utforska, men som en anspråkslös början har vi träffats några gånger — *Harry och Gunborg Arvidsson*, tidigare arrendatorer på Stora Överby, *Birger och Greta Ericsson*, Jälund, *Oscar och Gunvor Eriksson*, Torp, *Karin Mähl*, Jälund samt jag *Britta Welff* på Jälund.

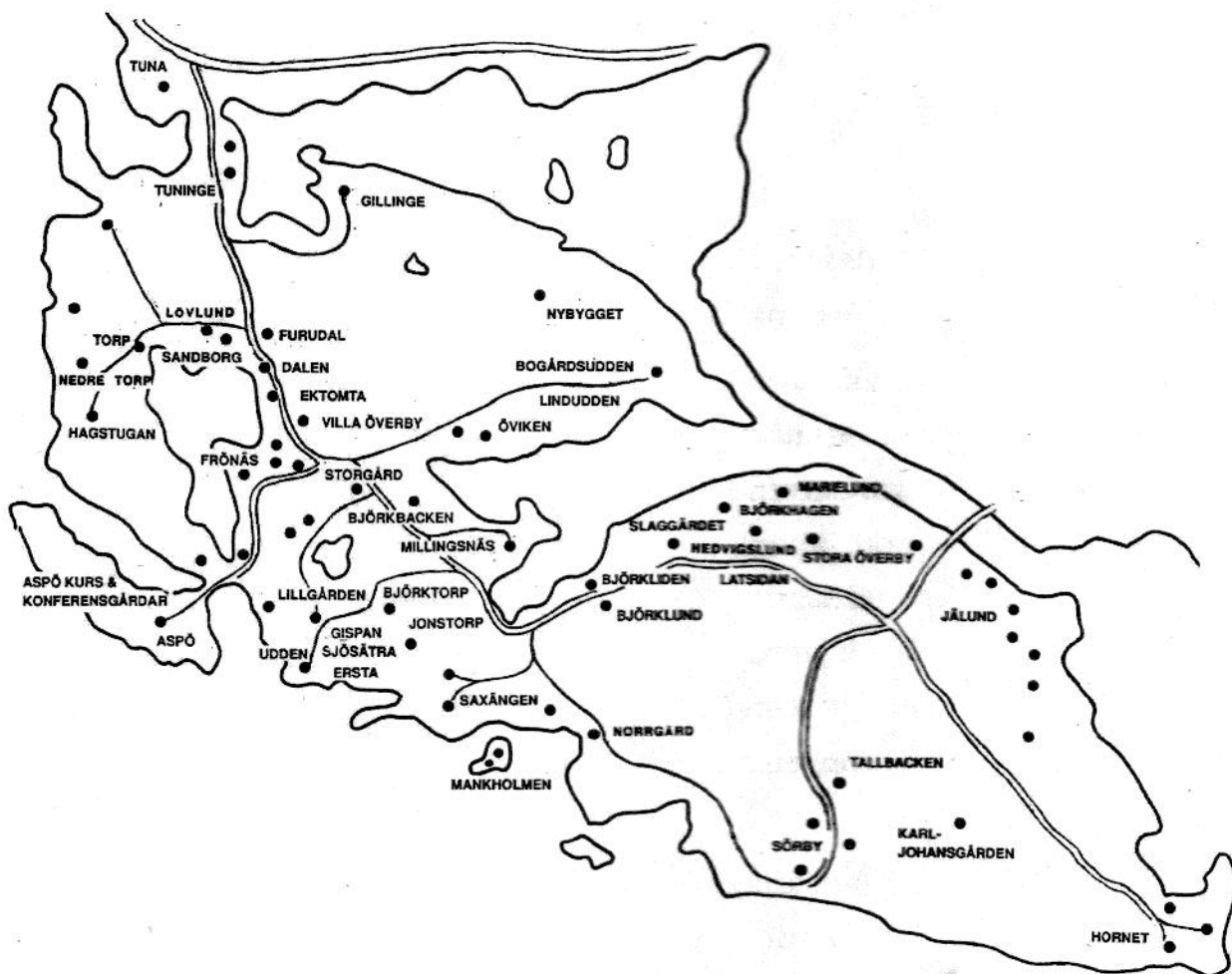
De har berättat och jag har antecknat. - Berättelserna har sedan illustrerats av *Bengt Spångberg*, som bor på Björklund. Redigeringen har gjorts av *Stig Gustafsson* på Jonstorp.

Ett tack till alla som bidragit med material, men också till dem som fortsätter jordbrukstraditionen på Hyltingeö och håller vårt vackra kulturlandskap levande.

Dessa glimtar från Hyltingeö är således ett första försök och förhoppningsvis något som kan inspirera andra att bidra med intressanta hågkomster och fakta. Kanske kommer det en dag att finnas en historik som mera uttömmande berättar om samtliga gårdar och andra delar av Hyltingeö.

Jälund i juli 1996

Britta Welff

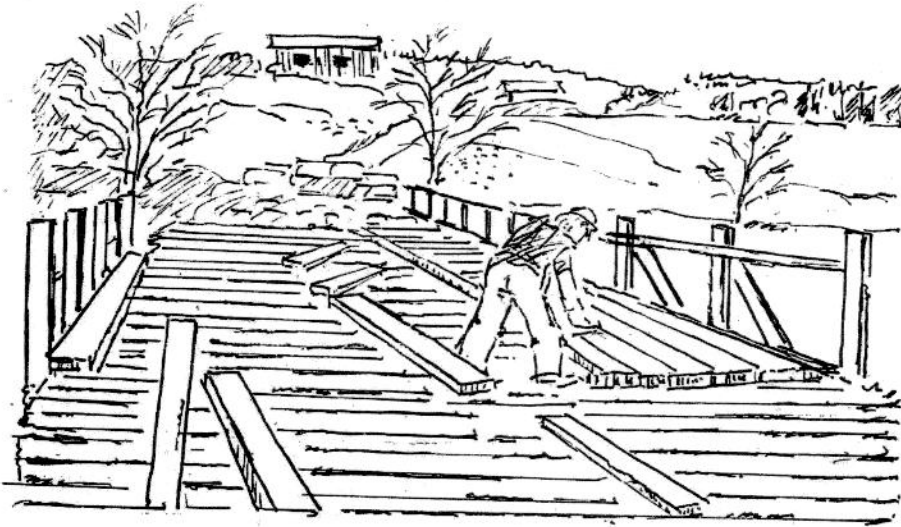


*Hyltingeö, ursprungligen en riktig ö, numera en halvö
i Båven. Areal ca 1500 hektar, ett 70-tal fast boende och
dubbelt så många fritidsboende. — Östra delen av
Hyltingeö hör till Gnesta kommun, västra delen till Flen.
I kyrkligt hänseende är Hyltingeö delat på två
församlingar, Gryt och Hyltinge.*

INNEHÅLL

Förbindelserna med "fastlandet"	4
Livet på gårdarna	6
Gården Stiernhof och Kvarnen	10
Självhushåll och samarbete	11
Bondmorän	13
El, telefon och andra bekvämligheter	15
Skolor på Hyltingeö	17
Några av gårdarna	
Jälund	20
Saxängen	25
Torp	28
Stora Överby	29
Marielund	32
Sörby	34

Förbindelserna med "fastlandet"



Bron vid Jälund

Den första Gelundsbron — så stavade man förr — byggdes vintrarna 1858-60, allt enligt ett beslut på bystämman och en ritning upprättad av en ingenjör vid järnvägsbygget. Dessförinnan hade man nyttjat färja och ökstock. "Delägare i bron voro Gelund, Överby, Hornet och Slaggjölet."

Bron skulle vila på en typ av kistor. De byggdes den första vintern, ställdes på risknippor och fylldes med ris och annat som man hämtade på vedbacken. Mellan kistorna lades själva brobanan. Bron hade också ledstänger.

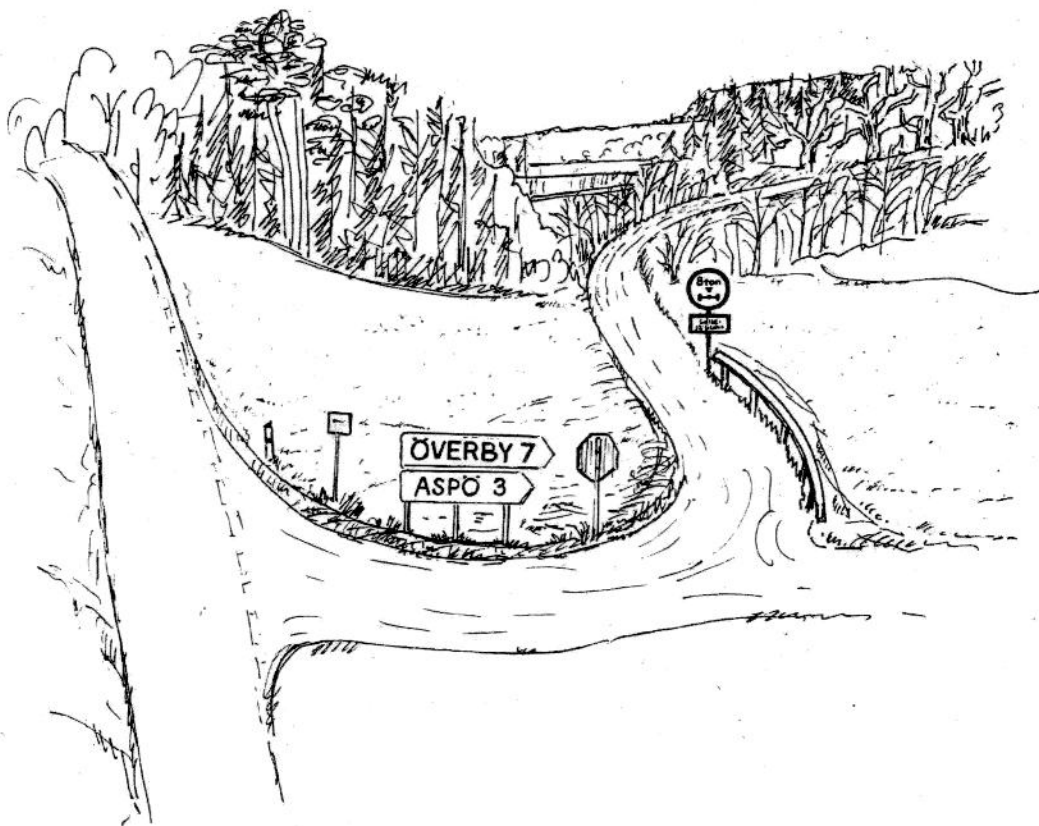
Det gick åt mycket virke. Varje kista hade 28 stockar av 15 alnars längd samt 80 stycken på 6 alnars längd. (En aln var ca 60 cm.) Bottenvirket till varje kista bestod förutom av ris och dylikt av 30 stockar med 16 alnars längd. Till 12 kistor behövdes 1 656 stockar samt 40 stycken bjälkar mellan varje kista. Allt som allt gick det åt 1 906 stockar. Vid högvatten eller stark blåst nödgades man ändå fylla på ris och sågspån.

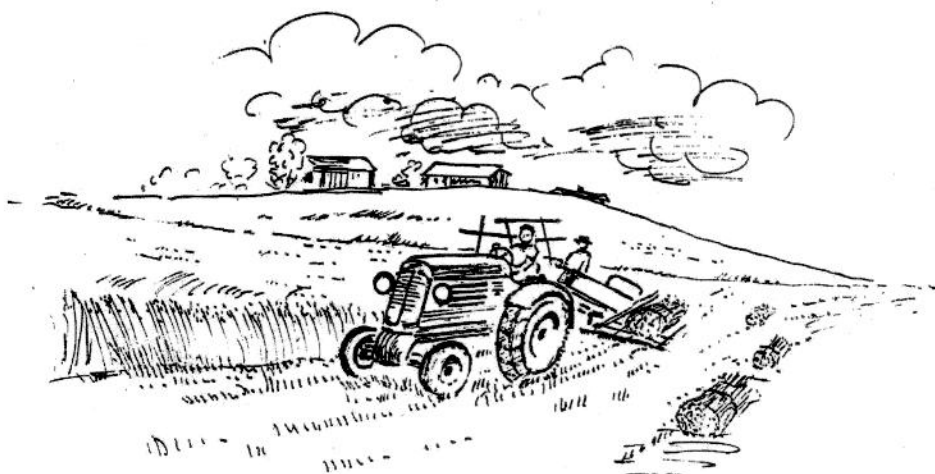
Birger minns att det var guppigt att köra över med häst och vagn. 1920 reparerades bron av bymännen och 1934 av vägstyrelsen, som något år tidigare tagit över underhållet av bron.

Den nuvarande bron kom till 1957-58. Den byggdes på betongkistor, som vilar på träpålar nerkörda i sjöbotten. Invigningen skedde med dans på bron.

Förbindelsen vid Tuna

Mossen vid Tuna fylldes ut 1922. Bönderna fick göra dagsverken — ett dagsverke per tunnland ägd mark. Tidigare hade man tagit sig över till fastlandet på stockar med 28 tums plank. Inte sällan hände det att barnen på väg till Hyltinge skola trillade i vattnet och fick sitta i skolan med våta strumpor och skor, minns Oscar Eriksson.

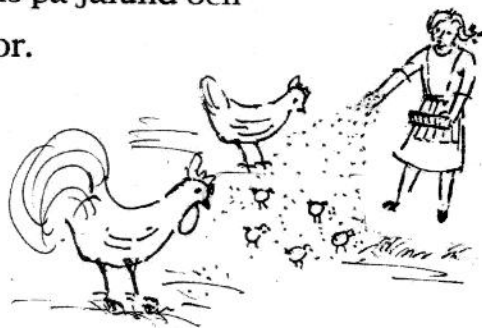




Livet på gårdarna

I början på 1930-talet fanns det minst 250 permanentboende på ön. I Sörby fanns exempelvis 28 bofasta, varav fyra bönder. På Hornet bodde ett 25-tal och på Saxängen ca 20 personer. Vid Torp bodde 10 - 12 och vid Jälund omkring 30 personer. Trångboddheten var stor, och barnen fick ofta sova tre till fyra i samma säng.

På alla gårdar fanns kor, ofta 10 -15 stycken, någon eller några hästar samt grisar och höns. Man odlade spannmål och rotfrukter utan vare sig konstgödsel eller kemiska bekämpningsmedel. Nästan all mat producerades på gården. Nu, 1996, är det bara Mähls på Jälund och Erikssons på Torp som har mjölkkor.



Tungt arbete — alla fick hjälpa till

I ladugården började arbetsdagen i regel vid halvsextiden. Oscar fick tidigt lära sig handmjölka. I början fick han 7 öre litern av sin far, som i sin tur kunde sälja mjölken för 9 öre litern. När Oscar väl lärt sig mjölka, fick han ingen betalning.

Hårt — kan det tyckas idag, men på den tiden gällde det att inte slösa med pengar i onödan och att tidigt lära sig hjälpa till. På somrarna fick barnen i 7-8-års åldern räfsa spillhö runt hässjorna, gallra i rovlanden och utföra allehanda småsysslor. Karin sydde som 8-åring både dockor och dockkläder. Hon och andra barn fick börja mjölka när de slutat skolan. Man handmjölkade till omkring 1935.

Mjölkantering utan kyltankar och bilar

Mjölken förvarades i 50 liters krukor och kyldes i en bassäng med is. Isen sågades upp på vintern och förvarades under vår och sommar i en isdös där isblocken låg inbäddade i sågspån. Först omkring 1960 fick man kyltankar.

Från början skötte bönderna själva transporten av mjölken till mejeriet i Stjärnhov. Gårdarna var uppdelade i områden — i ett sådant ingick Hornet, Jälund, Karl-Johansgården, Överby och Sörby — ett annat bestod av Björkbacken, Tuna Gård, Torp och Storgård. Varje gård i området hade en vecka var. Man körde med häst och flakvagn, hämtade mjölkkrukorna vid mjölkpallarna intill vägen.



Oscar var 14 år när han fick förtroendet att hämta och köra mjölken. Då fick han ofta också utföra andra ärenden, i affären och på posten. — Så här gick det till. Man lämnade en portmonnä med pengar och en lapp med uppgift om vad man ville ha från affären. Mjölkbudet lämnade lappen och i affären plockades varorna ihop. — En effektiv form av hemsändning, och det hände aldrig att vare sig pengar eller varor försvann. Senare övertogs mjölktransporterna av åkare med bil.

Mejeriet i Stjärnhov

I Stjärnhov byggdes ett litet mejeri år 1864. Strax efter sekelskiftet uppfördes ett större mejeri i närheten av stationen. En liten del av mjölken behölls och skummades hemmavid, eftersom man kärnade grädden till smör som senare såldes på torget. Man fick skummjolk tillbaka från mejeriet för att dricka och ge till grisar och kalvar.

Noga genomtänkt växtföljd

På åkern tillämpades sex-skifts växtföljd. Man skiftade utsädet på olika åkerlappar — oftast så här.

På *hösten* såddes råg i augusti och vete i september.

På *våren* sådde man havre och korn men också klöver och timotej. — Det senare såddes i den tidigare veteåkern, som sedan fick vara vall i två år. Därefter fick den ligga i träda under ett år, då man gödslade och harvade för att få bort ogräs.

Nu är det annorlunda — marken ligger inte i träda och man odlar endast korn och havre till djuren. På grund av det låga vetepriset odlas inget eller endast obetydligt med vete.

Krävande arbetsschema

Trädan skulle var gödslad till midsommar, och till dess skulle också alla vagnar vara tvättade och tjärade. Därefter började höskörden. På Torp hjälptes man åt med höbärgningen — två drängar, en ladugårdskar, tre egna pojkar och sju flickor. Varje strå togs tillvara, och det skulle vara snyggt vid diken. Sly slogs och sten plockades.



Väghållningen

Förutom allt arbete med jordbruk och djur skulle bönderna också hålla väg. Liksom när det gällde mjölktransporterna indelades ön i olika områden. Från Jälund skulle man exempelvis sköta vägen till Bresshammar likaså en bit i Stjärnhov. Man körde ju mjölk och säd till Stjärnhov, och därför fick man också svara för en del av väghållningen där (mellan den nuvarande bensinstationen och undergången).

Vägarna skulle underhållas, grusas och plogas, utom på vintrarna när isen bar. Då tog man sjövägen. Bönderna fick göra ett dagsverke för varje tunnland odlad mark de ägde. Dessutom skulle de hålla med grus — en kubikmeter per tunnland ägd mark. Grovt grus hämtades från Vräsudden och finare grus vid Hornet. Vägförvaltningen övertog underhållet någon gång på 1930-talet. Förstatligandet skedde 1944, då Vägstyrelsen helt tog över.

Semester? Sällan

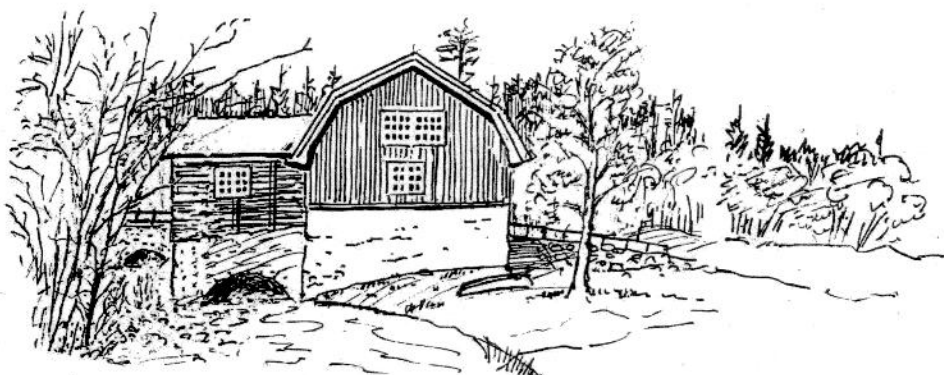
Semester var ett okänt begrepp. För Oscar och Gunvor blev det kanske två dagar om året. Birger och Greta kunde åka Siljan eller Vättern runt. Karin och John har varit borta några dagar vid två tillfällen — detsamma gäller för Harry och Gunborg.

Gården Stiernhof och Kvarnen

I Ingrid Rydefalks skrift "Gryts socken - Södermanlands öga", utgiven 1985, kan man läsa följande om Nesselsta gård.

"Ägaren, adlad 1764, tog namnet Stjernefeldt. Hans son ändrade 1816 gårdsnamnet till Stiernhof.

Järnvägsstationen lånade namnet av Stiernhofs gård. År 1863 fick samhället Stjärnhov sitt eget postställe."



Kvarnen — en mötesplats

Vid det lilla vattenfallet mellan Kyrksjön och Naten fanns antagligen redan på 1600-talet en kvarn. Från 1700-talets mitt tillhörde den Nesselsta, nuvarande Stjärnhovs Gård.

Omkring 1920 avstyckades kvarnen från gården och drevs sedan av en mjölnare.

På våren rensades havre och korn till utsäde. På hösten maldes säden till mjöl. Mjölnaren tog tull, dvs en viss del av mjölet. Det fanns en kvarnkammare där kusken kunde vänta tills mälden var färdig. Förutom att man kunde värma sig och äta sin matsäck där tjänade kvarnen också som en samlingsplats för socknens jordbrukare, som här kunde få höra historier och senaste nytt från trakten. Den siste mjölnaren, Erik Andersson från Norra Kexle, drev kvarnen fram till 1973, men alltjämt kan kvarnen beses — med alla redskap och en intakt inredning.

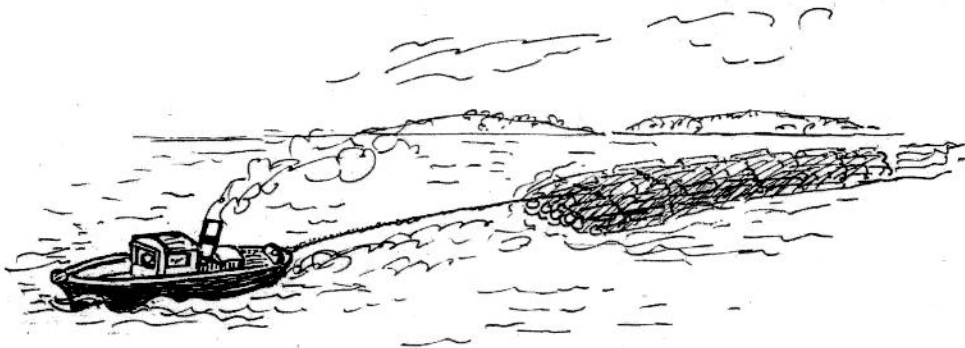
Självhushåll och samarbete

I arbetet hade man mycket gemensamt. Sysslorna var ofta tunga och krävde insatser av många människor. Från början drog hästar tröskverket, men när man fick elström blev det praktiskt att samsas om viss utrustning. Så t ex fanns det en elmotorvagn som var gemensam för Gelunds Byn. Med denna elmotor kunde man driva tröskan, gröpekvaren och vedklyven. Elströmmen betalades en gång per år — mätarställningen fick man själv läsa av och rapportera.

På Överby hade man på 1920-talet en ångmaskin. Därefter anskaffades en bensinmotor som man delade med Slaggårdet och Sörby. Vedkap fanns vid Vendela Larssons hage i Jälund och på Karl-Johansgården. Där sågades den ved som behövdes för gårdarnas uppvärmning.

Båven — timmerflottning och livlig trafik

Vid seklets början trafikerades Båven flitigt av olika bogserbåtar och pråmar men även av båtar för nöjestråfik. Med pråmen Frej forslades timmer till Holmens såg i Sparreholm. På så sätt kunde man täcka sitt behov av sågat virke med timmer från de egna skogarna. Ibland användes den branta sluttningen på Mähls skog för att tippa timret som sedan flottades i Båven. Timmerflottningen upphörde inte förrän i mitten av 1940-talet.



På ön fanns handelsbod ...

I Sörby fanns en liten handelsbod, som också fick sina varor per båt. Där kunde Hyltingeöborna handla en del av sina dagligvaror — men skulle man handla starkvaror fick man spanna för hästen och fara till Malmköping.

... skomakare och frisör — i ett

Mycket fick man klara själv. Far i huset lagade skor och tillverkade även sådana. Karin har exempelvis fortfarande kvar läster till små barnskor.

På Peterslund fanns en skomakare, Oskar Pettersson, som även var byns frisör. Birger minns att han brukade få håret klippt hos honom. Från Peterslund flyttade Oskar till Hedvigslund där han odlade ungefär fem tunnland mark. Han hade också några kor, men fortsatte att dryga ut inkomsterna som skomakare och frisör. Från Hedvigslund flyttade han och familjen sedermera tillbaka till Jälund, där de arrenderade Vendela Larssons gård.



Bondmoran

En duktig husmor betydde och betyder fortfarande mycket på öns gårdar. Men pengarna hade mannen hand om, så kvinnorna visste i regel inte så mycket om ekonomin. Förutom skötseln av hemmet och alla barnen hjälpte de dessutom till med ladugård och skördearbete.

Vid slakt togs allt tillvara — tarmar blev till korvskinn, blod till palt, lungor och hjärta till pölsa. Sådant förekommer säkert än idag. Under krigsåren skötte kvinnorna det mesta på gårdarna. Vid skördetid fick de hjälp av skolungdomar. Från denna tid minns Greta Eriksson på Jälund bland annat en del vådliga färder med traktorn.



Vittvätten — återkommande jättearbete

Vittvätten var ett tungt och slitsamt arbete. På vintern högg man vakar i isen för att skölja tvätten.

På 1920-talet brukade kvinnorna hjälpas åt, minns Karin. Vittvätten blektes med asklut som man gjorde själv genom att urlaka ren björkaska. Till 50 liter vatten gick det åt en hink aska. Man hade en järngryta med kallt vatten nere vid sjön. En tät påse med aska hängdes över kanten på grytan, varefter vattnet hettades upp och fick koka någon timme. Sedan lakades tvätten i luten 5-6 gånger. Mellan varje lakning spolades tvätten med kallt vatten. Här fick man karlarna till hjälp. Därefter tvättades tvätten med såpa. Man fick vit och fin tvätt.

Detta gjordes två gånger om året. För att pigga upp tvätterskorna i det tunga arbetet var det ofta någon som spelade dragspel. När allt var klart blev det kaffe med dans.

Barrskogs-Nisse spelar upp till dans

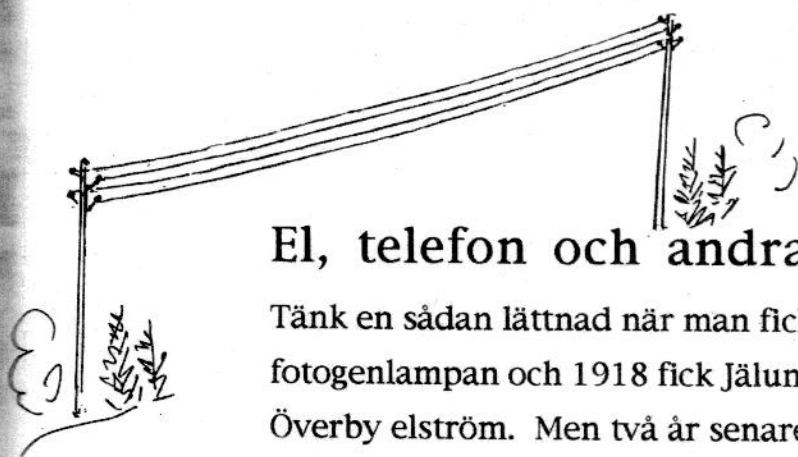
Dansade gjorde man för övrigt rätt ofta. Då kom kanske Barrskogs-Nisse från Gnesta på motorcykel. Fästmön satt bakpå med dragspelet på ryggen. — Gubbarna på Öfvre och Nedre Jälund och på Karl-Johansgården såg till att ungdomarna fick möjligheter att dansa, och de var aldrig omöjliga när det gällde att stäla i ordning på logen.



På vintrarna, berättar Karin, fick ungdomarna dansa i Stora salen på Jälund. De gamla från Karl-Johansgården och Överby var också med och tog sig en svängom. En dansbana fanns också nära Torp, ett hundratal meter från vägen nära Ektomta. — Törsten släcktes med vatten ur en gemensam tunna med vidhängande skopa. Även starkare drycker förekom, ibland också bråk och slagsmål. Men det fick sällan några allvarliga följder. Det fanns många ungdomar på ön, och man roade sig efter bästa förmåga.

Vävning — till nytta och nöje

En annan viktig syssla var vävningen. Vävstolen var alltid i gång och ofta försedd med någon mattvarp. Men även många vackra dukar och gardiner vävdes av flitiga bondmoror och flickor. Och det syddes mycket kläder, främst till barnen.



El, telefon och andra bekvämligheter

Tänk en sådan lättnad när man fick elström! - 1860 kom fotogenlampan och 1918 fick Jälund, Sörby och Stora Överby elström. Men två år senare, 1920 hade endast 40 procent tillgång till elektrisk ström, och vid Torp dröjde installationen ända till 1937. Gryts elektriska distributionsförening bildades. Avgifter erlades på kontoret i Kindblads affär i Stjärnhov.

Först på 1950-talet gjorde bönderna på Hyltingeö några större maskininvesteringar, och på 1960-talet ersatte många gårdar sina hästar med traktorer. Men sådana hade ju funnits länge, och några på ön minns alltjämt de allra första traktorerna, som hade järnhjul och därför inte fick köras på allmänna vägar. Arbetsmiljön förändrades, både på gott och ont. Ibland kunde rationaliseringarna kanske också innebära en viss isolering jämfört med förr.

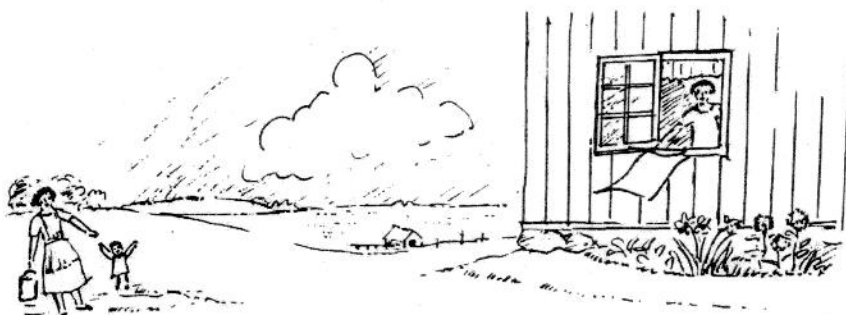
Kylskåp, tvättmaskiner och ordentliga badrum blev vanliga först på 50-talet. Frysen kom något senare och revolutionerade då husmoderns arbete, inte minst vid slakt- och jakttider. Man behövde exempelvis inte längre salta och konservera allt kött på en gång.

Kontakt per telefon...

Telefonen är av betydligt äldre datum. Den första telefonen på ön installerades av Vendela Larsson, Jälund. Därifrån kunde även grannarna ringa. Likaså kom vävskolan vid Stora Överby att skaffa ett gemensamt abonnemang tillsammans med Slaggärdet.

... eller med hjälp av en handduk

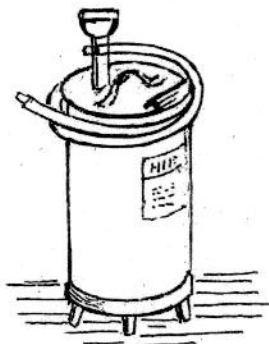
Syskonen på Mankholmen, utanför Saxängen, klarade sig dock utan telefon. När isen varken bar eller brast, hängde de ut en handduk så att grannarna tvärs över viken kunde se att allt stod rätt till på holmen. Man hjälpte och såg till varandra. Hade man inte hört av en granne på några dagar, besökte man gården för att se att allt stod rätt till.



Signaler med handduk användes ibland också grannar emellan, när man ville något särskilt — kanske bara dricka kaffe och få en pratstund tillsammans.

Brandskyddet

Varje gård eller by måste ha egen brandspruta. I mangelboden hos Erikssons fanns en spruta för Jälundsbyn. Stora brandsprutor fanns på de större gårdarna, t ex Rockelsta. På 1930-talet bildades Borgarbrandkåren, som skulle kunna rycka ut vid behov. — Det har inte varit några större bränder på Hyltingeö, men en del minns att åskan 1939 satte eld på ladugården vid Tuna. Något år senare, 1940 eller 1941 brann ladugården på Hornet.



Skolor på Hyltingeö

Den första vid Jälund

Enligt den första folkskolestadgan, från 1842, skulle det i varje församling finnas en, helst fast skola med godkänd lärare. — År 1859 fanns en skola vid Jälund, närmare bestämt i den lilla stugan, kallad Peterslund. Men där hölls skolan endast några år eftersom barnantalet minskade.

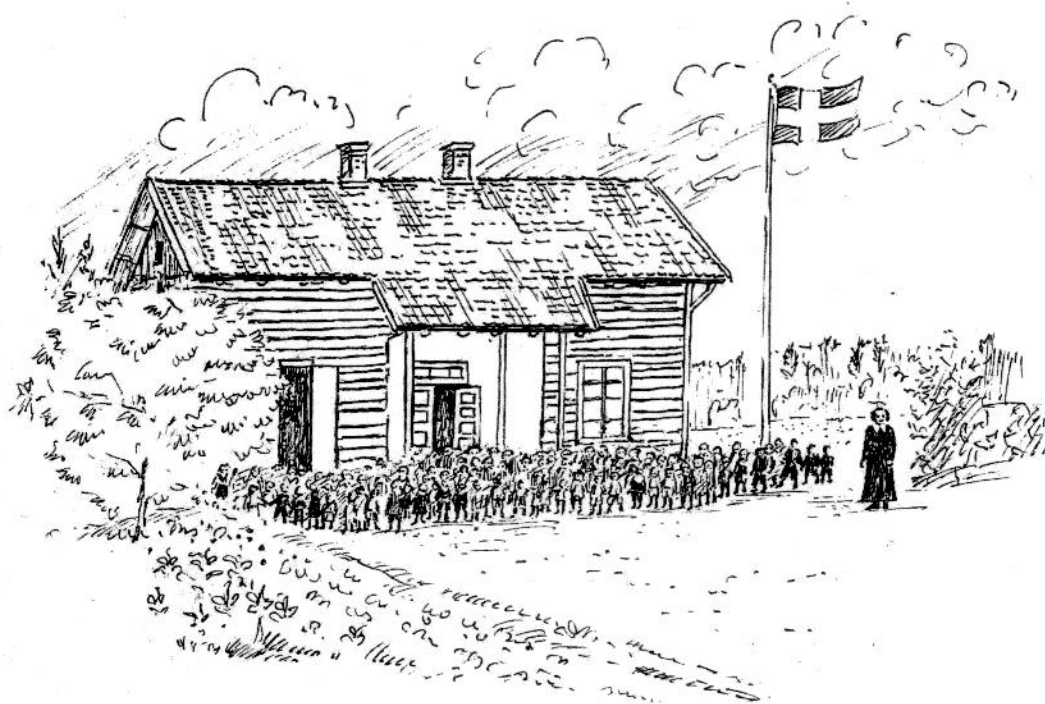
En omtyckt lärare, Jonas Holmberg, undervisade de små barnen i läsning och skrivning. Holmberg flyttade sedan till Wellerska skolan. Hans lön var 50 riksdaler per år plus mat och husrum.

Sedan i Torp, Millingsnäs och Villa Överby

År 1866 bestämdes att det skulle finnas en ambulerande roteskola. Läraren fick 30 riksdaler från skolkassan — resten, jämte mat och husrum betalades av öborna. Skolan hölls tidvis i Torp i en stuga från 1700-talet som fortfarande finns kvar (se bilden). Oscar Eriksson har motsatt sig rivning av denna stuga. — Skola hölls tidvis också i Millingsnäs.



Amanda Larsson, från Karl-Johansgården i Jälund och Matilda Eriksson, Torp har gått i dessa båda skolor. En fast skola fick man 1887 i Villa Överby, en skola som var i bruk till 1940.



Gå eller cykla till skolan

Oscar Eriksson från Torp gick varannan dag i skolan.

Barnen hade en gemensam cykel, pappans, och den turades man om att cykla på de tre kilometrarna till skolan. När Oscar konfirmerades i Hyltinge kyrka, fick han en egen cykel.

Birger gick i skolan varje dag. Han var ende pojken i en familj med många flickor. I familjen fanns en damcykel, men Birger ville inte åka damcykel — därför gick han hellre den ganska långa vägen till skolan i Kexle. Även till konfirmationsundervisningen i Gryts kyrka traskade Birger den långa vägen.



Man kan ana vilka strapatser barnen fick uppleva i regn och vinterkyla. Grannbarnen gjorde oftast sällskap till skolan. Karin minns att man gjorde tecken till varandra med pinnar som lades i kors på vägen vid Grinda där man brukade mötas. Tecknet visade att man redan gett sig iväg. Från Jälund gick man på vintern över Naten, om isen bar. När det blåste motvind som värst hände det att barnen fick gå baklänges över sjön till Stjärnhov.

Vad barnen på Hyltingeö skall ha jublat när skolbilen 1947 började skjutsa till och från skolan! — En ivrig tillskyndare var en omtyckt läkare, dr Cronsjö. En gång i veckan hade han mottagning i Stjärnhov, där han ofta fick ta hand om barn som hade ont i öronen.

*Här följer glimtar och minnen
från några av gårdarna på Hyltingeö.*



Jälund

Jälund, eller Gelunds Byn, har haft en speciell betydelse för Hyltingeö och utvecklingen där. — Om det kan vi bland annat läsa i *"Den siste friherren till Jälund"*, en skrift av E Alfred Jansson, tryckt 1953 och distribuerad av Fleetwoodska släktföreningen. — Här ett litet sammandrag.

Enligt fogderäkenskaper från år 1549 var Jälund, eller Gelunda som det då hette, sätesgård för Birgitta Gyllenstierna, en kvinna som 1640 gifte sig med Sir George Fleetwood från Bedfordshire i England. Under hennes ägotid hade flera gårdar lagts under Jälund, bl a Överby och Frönäs i Hyltinge socken samt 21/2 mantal i Ludgo socken. Efter makans död utökade Fleetwood än mer godsets domäner genom förläningar och byten av gårdar i Gryts, Björnlunda, Gåsinge och Åkers socknar. Efter hans död 1667 minskades Jälunds ägor genom arvskifte.

Huvudgården med ladugård samt Överby ärvdes av hans son, som dock inte var bosatt där. Sonen avled 1705. Den äldsta dottern, Brita Magdalena, som därefter var ägare, levde till 1775. Inte heller hon var bosatt på Jälund, vilket måhända hade till följd att Jälund förblev i tämligen oförändrat skick.

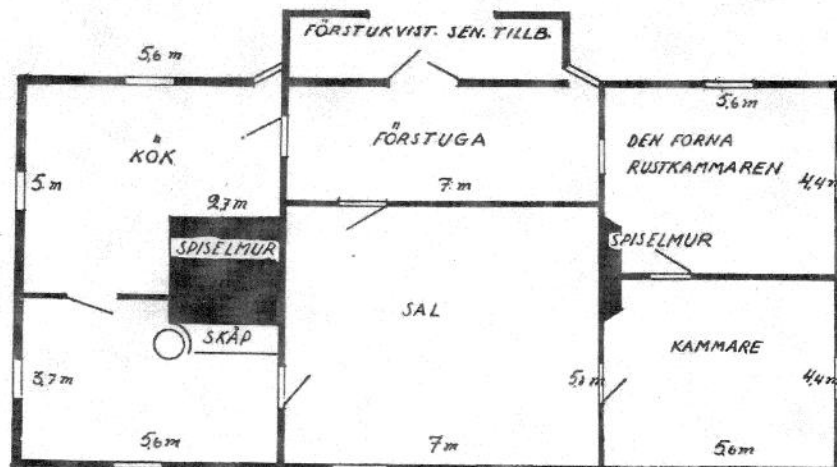
I en bouppteckning från 1775 omtalas beträffande Jälunds säteri att det här fanns tre herrgårdsbyggnader - närmare bestämt Stora byggnaden, Gamla byggnaden och Nya byggnaden. Dessutom fanns det en del ekonomihus, såsom Fatburen, Brygghuset, Smedjan och Ladugården. I tämligen oförändrat skick kvarstår nu endast det stora huset.



Rustning med sluten hjälm och visir, ringkrage och handske — några av de föremål som förvarades i den s k Rustkammaren.

Stora byggnaden innehöll en sal som låg i mitten med en kammare på vardera sidan, vidare förstuga, kök samt rustkammare och bibliotek. Såväl salen som de två kamrarna var tapetserade med gyllenläder i rutor och möblerade som det anstår en herremansbostad. Ännu märkligare var den s k Rustkammaren samt den mängd vapen och persedlar som förvarades där.

1948 gjordes en planskiss och uppmätning av rummens antal och placering som visar sig överensstämma med 1755 års bouppteckning. Dörrar, fönster och paneler var samtliga av ålderdomlig modell och väl bibehållna, t ex med gångjärn av handhamrat tenn.



Efter Brita Magdalenas död ärvdes säteriet av en brorson vars äldste son, Gustav Ulrik Fleetwood, tillträdde Jälund år 1760. Hans föräldrar flyttade till Ånhammar, som tillhörde modern. Gustav Ulrik Fleetwood var den siste friherren på Jälund. Sina barn och ungdomsår torde han ha tillbringat på Ånhammar. Han utmärkte sig för välgörenhet och gudsfruktan och skötte sina betydande domäner med stort intresse.

Prosten Hedberg, kyrkoherde i Gryt 1764-97, har i en minnesbok upptecknat ett och annat ur församlingens liv. Av anteckningarna framgår att man i början av 1770- och 1780-talen drabbades av svår missväxt. Det var hungersnöd, men ingen dog av svält.

Vid Jälund fick vissa barn i grannskapet daglig spis. Men många utsocknes drog omkring, och för dem var det hunger, farsoter och tiggeri. — Prosten Hedberg framhåller Gustav Ulrik Fleetwood för dennes medkänsla och hjälpsamhet. Från november 1781 till juli 1782 lät han till de mest behövande dela ut säd och mjöl som köptes från Stockholm. Det mesta delades ut gratis eller möjligen mot något arbete, efter vars och ens villkor och förmåga. Arrendeavgifter fick anstå.

Pingsten 1770 lades Hornet — då under Jälund — i aska. Såväl mangårds- som ladugårdsbyggnaden brann ned. De återuppbyggdes av herrskapet på Ånhammar och med Jälunds frikostiga hjälp till jägaren Anders Lustig, till vilken Hornet var donerat.

Enligt Baron Fleetwood var det ”angeläget för var och en förmögnare att visa barmhärtighet, utan vilken vi ej själva kan vänta oss barmhärtighet. Sedan våra underlydande svultit ihjäl väntar oss pest och kolera.”

Efter moderns död 1778 flyttade baronen till Ånhammar. Han var en god och känslig natur som led med sina bönder och torpare, och vid hans död den 23 maj 1782 visade det sig att han överlätit Jälunds säteri till sina gamla trojänare:

Petter Hammarström, lakej Jälund och Ånhammar

Petter Söderberg, rättare Jälund

John Dillberg, arrendebonde Jälund

Per Andersson, arrendebonde Jälund

Nils Olsson Lundqvist, lakej Jälund som fick lagfart på 1/8 hemman vid Hornet.

Ungefär 20 år senare, närmare bestämt den 12 mars 1802 utfärdades fyra köpebrev av vardera $\frac{3}{8}$ mantal Jälund. Köpeskillingen var 1 000 rdr. riksmünt för varje lott jämte en årlig frälseränta av 3 tunnor råg av varje. Denna frälseränta utgår än i dag men uttages numera på kronodebetsedeln.

Petter Hammarström, den gamle trotjänaren, levde ända till den 15 november 1822 och bebodde med all sannolikhet den forna sätesbyggnaden Nedre Jälund, som i dag bebos av fru Karin Mähl. Hennes far med familj kom till Jälund 1923.

Överlåtelsen av Jälund var säkerligen en gård av tacksamhet och ett bevis på omtanke om de gamla trotjänarnas framtid. Men varken baron Fleetwoods bröder eller testamentsexekutorn gillade att Jälund gick ur släktens ägo. De hade ingen förståelse för baronens ideella uppfattning om jordens fördelning till brukarna — något som knappast ingick i den tidens privilegierade storgodsägares politik.

Donationen måste dock erkännas och "emottagarna berättigades att bebo och nyttja sin jordlott uti sin öfriga livstid, emot erläggande av 3 tunnor råg årligen samt foder, hö och halm för tre kor gemensamt med övriga åbor".



Nergården på Jälund

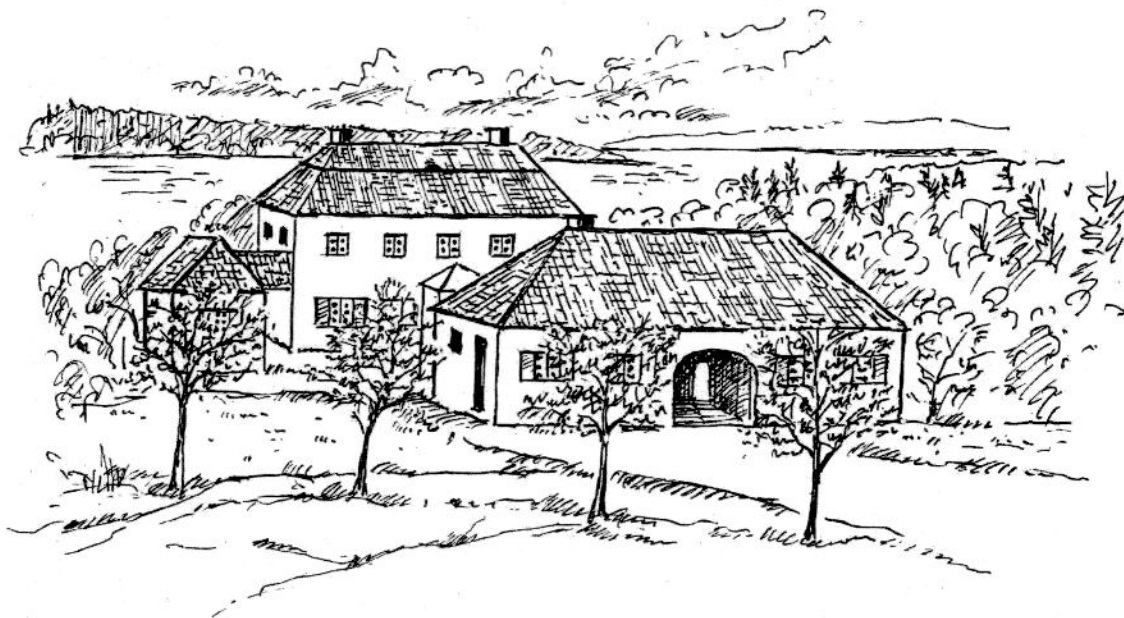
Oppgårdarna

Birger Eriksson, ättling i rakt nedstigande led till Petter Hammarström, har bara som rekryt och under beredskapsåren lämnat Jälund. De nuvarande ägarna, Birgers dotter Barbro med make Roland Karlsson, bebor mangårdsbyggnaden, ett 1700-talshus med vackra proportioner. Deras söner Jimmy och Nicklas är 10:de generationen efter lakejen Petter Hammarström, som byggde gården 1782.

Jälund består av tre jordbruksfastigheter, av vilka en (tidigare Vendela Larssons gård) nu ägs av bröderna Sten och Olle Mähl, som också äger Nergården. Husen på "Vendelas kulle" ägs dock av familjen Welff.

Karl-Johansgården, som ligger en bit bort mot Hornet, ingår också i Jälundsbyn, och en gång hörde den till Oppgårdarna. Karl-Johan Larsson, gift med en moster till Birger Eriksson, har givit namn till gården. Familjen Lennart Bernadotte, som från 1938 bodde på Hornet, kom till Karl-Johansgården 1950. Nu ägs husen där av Cecilia Bernadotte, skog och övrig mark av Margaretha af Ugglas.

Till Oppgårdarna hör också de hus som nu ägs av Dagmar och Klas Änggård. Här har Dagmar nu en keramikverkstad. Under en tid hörde dessa hus till Karl-Johansgården och senare till familjen Lennart och Karin Bernadotte. Marken arrenderades då av Gustav Karlsson, gift med Birger Erikssons syster Elsa. — Skogen och åkermarken ägs nu av Margaretha af Ugglas, Saxängen.



Saxängen

Huvudbyggnaden från 1917

Saxängen hette från början Anäset. Huvudbyggnaden uppfördes 1917 i italiensk stil. Byggherre och förste ägare var en direktör Reinius (grundare av Reinius konsthandel i Stockholm). Arkitekt var Evert Milles (bror till Carl Milles). Han ritade corps-de-logiet och det vackra entréhuset med valvporten in mot gården.

Direktör Reinius samlade vackra saker, och på Saxängen finns alltjämt fyra äkta Mariebergskakelugnar. Pelarna, som pryder corps-de-logiet ut mot terrassen och sjön samt entréhusets fasad mot gården, stod en gång i tiden vid Brunkebergs torg i Stockholm.

Ett stort och gästfritt hus

Åren 1934-59 ägdes Saxängen av en grosshandlare Valentin från Stockholm. Fru Valentin komponerade musik och spelade gärna och ofta piano. Det var ett stort och gästfritt hus. — Det kan Greta Eriksson på Jälund intyga. Hon var kokerska på Saxängen åren 1939-42. För det fick hon 50 kronor i månaden plus mat och husrum.

Det krävdes en allt-i-allo

George Theorén började på Saxängen 1936. Där arbetade han i 24 år, dvs till 1960, mest som chaufför och trädgårdsmästare. Man odlade själv alla grönsaker och blommor som behövdes i hushållet. Som chaufför fick han alltid köra fru Valentin och dessutom hämta gäster vid Stjärnhovs station, ibland även i Stockholm.

George körde också de 4-5 hästar som fanns på Saxängen. Han hjälpte till att ploga och harva samt hugga ved. Varje år gick det åt en 200 kubikmeter för uppvärmning av husen. Dessutom tjänstgjorde han som servitör — en verklig allt-i-allo.

Georges hustru tjänstgjorde som husa, och båda trivdes bra på Saxängen. Familjen Valentin var en utomordentligt bra arbetsgivare.



Trädbeskärning genom prickskytte

Oscar Eriksson, nu på Torp, arrenderade Saxängen från 1939 till 1945. Han och Gunvor bodde då i arrendatorbostaden. Bland mycket annat minns Oscar en lustig episod. — Advokat Loja, en ofta sedd gäst, hade sagt till om att popplarna skulle ansas. Grenar som satt högt skulle skjutas av med gevärsskott. En gång slog handledsgrova grenar ned på skorstenen, och omkring den satt elledningen, som skadades. Det blev en ganska dyr historia för fru Valentin.

På Saxängen fanns 12-15 kor, 4-5 hästar, gris, höns. Gösta från den närbelägna Norrgården skötte ladugården, rättaren och hans fru handmjölkade. Norström i Ullaberg skjutsade mjölken varje onsdag och lördag. Man hade en Ford-bil, och mjölkhämtningen började vid Sörby. När sedan den "riktiga mjölk bilen" tog över, fick man köra mjölken till Björktorp. Mjölkbilen körde alltså inte ända fram till Saxängen.

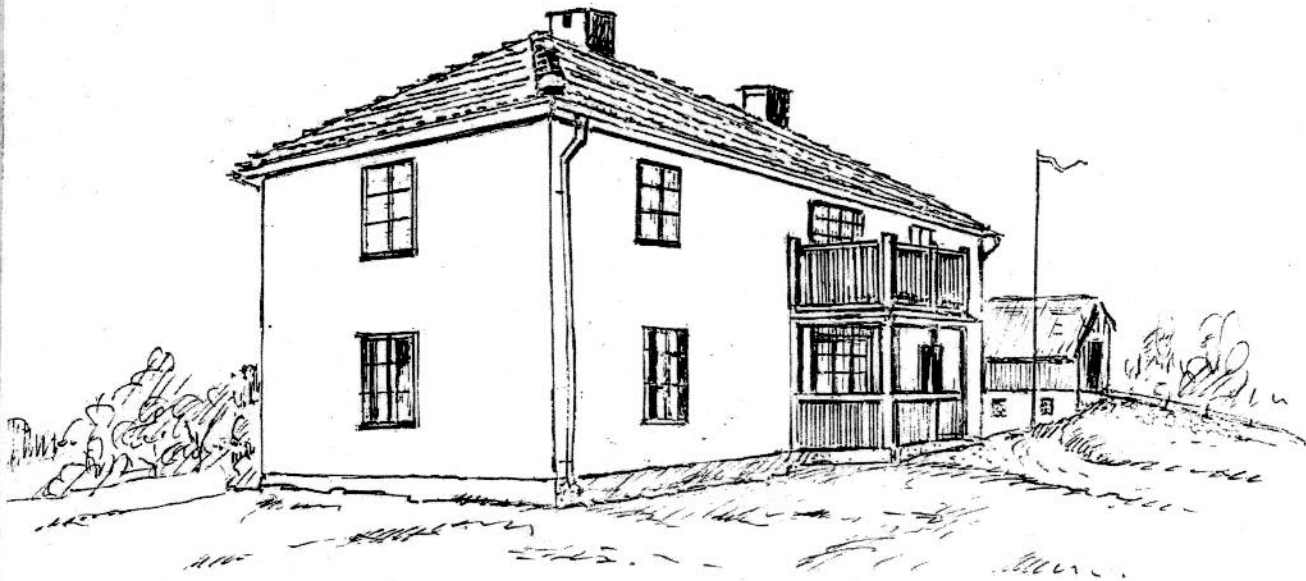
Konvalescenthem för hästar

Epoken Valentin tog slut 1959. Arrendet med Holger Theorén, bror till George, gick ut i mars 1961, och då tillträdde som ny ägare fältveterinär Axel Mellroth. Han anlade stuteri och "konvalescenthem" för kapplopningshästar. Ekonomibyggnaderna byggdes om och ladugården försågs med boxar för hästarna, Idealiska beten fanns på ägorna — 44 tunnland öppen jord som utökades med 54 tunnland mark från intilliggande Sörby.

Björn Mellroth ansvarade för stuteriet och tog över herresätet efter sin far.

1990 — nuvarande ägaren tar över

1990 köptes Saxängen av den nuvarande ägaren Margaretha af Ugglas. Saxängen äger och brukar också mark som tidigare tillhört andra gårdar, t ex delar av Sörby och Stora Överby.



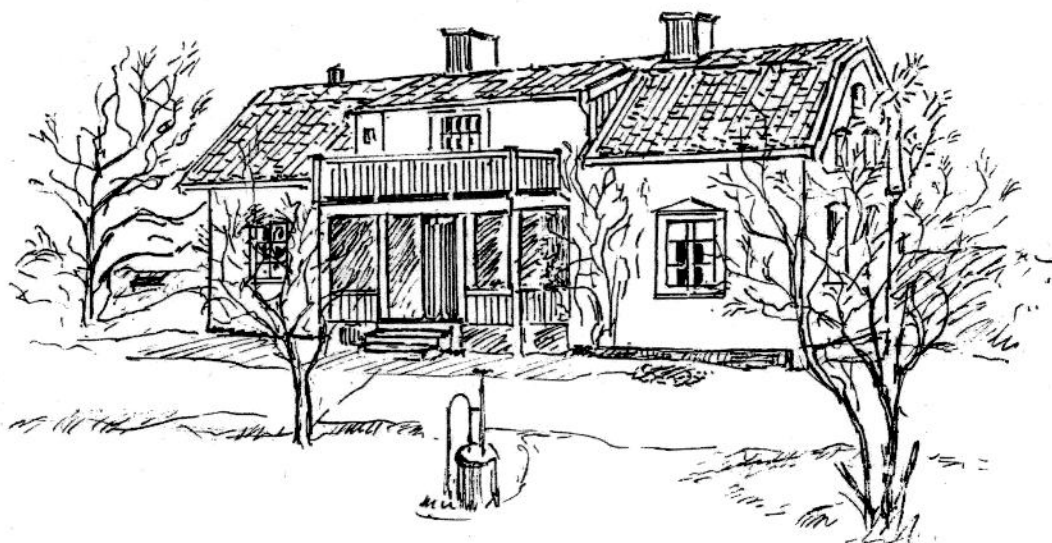
Torp

År 1909 kom Oscar Erikssons far till Torp, en gård som hörde till hustruns släkt. 1946 övertog Oscar och Gunvor gården.

Oscar åtnjöt stort förtroende, bl a i RLF (numera LRF). Han var ordförande i styrelsen för det lokala ordsförbundet, där han skulle tillvarata böndernas intressen, exempelvis betalningen för mjölk och djur. Det var inte alltid så lätt — det var stora skillnader i gårdarnas storlek, alltifrån greve Bondes tusen tunnland till obetydliga små jordlotter. Så småningom bildades även ekonomiska föreningar för att ta hand om böndernas odlade produkter (SLR, nu ODAL).

Gårdarna Torp och Frönäs omfattar sammanlagt 90 tunnland åker samt mer än 200 tunnland skog.

Den första mangårdsbyggnaden, uppförd på 1700-talet, restaurerades 1894. Den nuvarande mangårdsbyggnaden, som byggdes i mitten av 1800-talet, moderniserades helt 1946. Ekonomibyggnader, maskinbyggnad och maskinhall kom till 1914.



Stora Överby

Vid sekelskiftet ägdes Stora Överby av makarna Gustaf och Hedvig Pettersson, som 1903 donerade gården till landstinget. Gustaf Pettersson dog 1904, hans hustru 1908. Landstinget tillträdde då gården.

Vävskola 1911 — 1930

Gustaf Pettersson hade varit folkskollärare och mycket intresserad av slöjd. Nu, efter hans död, skulle Överby bli vävskola för bygdens flickor. Organisatoriskt sorterade den under Södermanlands läns slöjdnämnd.

Donations-Bref.

DA den Högste välsignat vårt arbete och låtit oss genom idoghet och sparsamhet under vår äktenskapsid samla en liten förmögenhet inom den verksamhetskrets vi under våra krafts dagar haft vår verksamhet och vi nu på ålderdomen sakna bröststärkningar och således äga fri dispositionsrätt öfver vår gemensamma ägöndom, hafva undertecknade äkta makar till vår fosterbygd och äftervärlden velat öfverlämna ett kärt och tacksamt Minne, som skulle blifva till välsignelse och nytta för den uppväxande ungdomen inom denna bygd och för vinnande af ett sådant mål förordna och bestämma vi härigenom, att äfter bådvas vår död, skänka vi vår under äktenskapet inköpta fasta ägöndom $\frac{1}{2}$ mantal Öfverby No 2, belägen uti Hyltinge socken och Villättinge Härad, såsom Donation till Södermanlands Län för inrättande af en Slöjdskola, förnämligast afsedd för folkskollärare och lärarinnor inom Södermanland, hvilka önska genomgå en lärokurs i detta ämne, under följande bestämmelser och villkor:

- 1:o) Denna stiftelse får namn af: 1. Folkskolläraren "Gustaf Petterssons och hans hustrus Hedvig Petterssons Minne".
- 2:o) Egöndomen öfverlämnas vid utredningen äfter vår död uti 1:o

Fröken Emilia Molin

Skolan startade 1911 och var i gång till 1930. Vävlärlarinna under alla dessa år var fröken Emilia Molin. Hon kom ifrån Skåne och ansågs mycket duktig i hushåll och vävning. Fröken Molin dog 1930, två dagar efter det att sista kursen avslutats. Hon var då 70 år gammal. Ingen ersättare fanns att få och slöjdskolan upphörde.

Skolan omfattade från början två 6-veckors kurser per år, en på sommaren från (15 maj - 1 juli) och en på hösten (15 aug - 30 sept. 1917). Så småningom ökades antalet kurser till tre, av vilka den första började 14 april. Kurserna kallades Sötmjolk, Gräddmjolk och Skummjolk, antagligen efter tillgången på mat. En del råvaror till hushållet köptes från arrendatorn Arvidsson, från granngårdarna och från Kindblads affär i Stjärnhov.

Bara sörmländska flickor

På kurserna gick bara sörmländska flickor, flertalet från landet. Kännedom om kurserna spreds från mun till mun, men annonsering i länspressen förekom också. — Ansökan skickades till Slöjdnämnden. Föräldrarnas ekonomiska förhållande skulle redovisas och man kunde söka stipendier.

Mest internat, men några bodde hemma

De flickor som hade sitt hem i närheten av Överby bodde hemma under kurstiden. De som hade lång väg bodde på Överby. Det fanns bara fem rum, så man fick bo två eller tre i samma rum. Fröken Molin hade eget rum och kokerskan bodde i köket. Själva kursen var gratis, men de elever som bodde på Överby fick betala 110-125 kr för kost och logi. De som bodde hemma hade matsäck med sig.

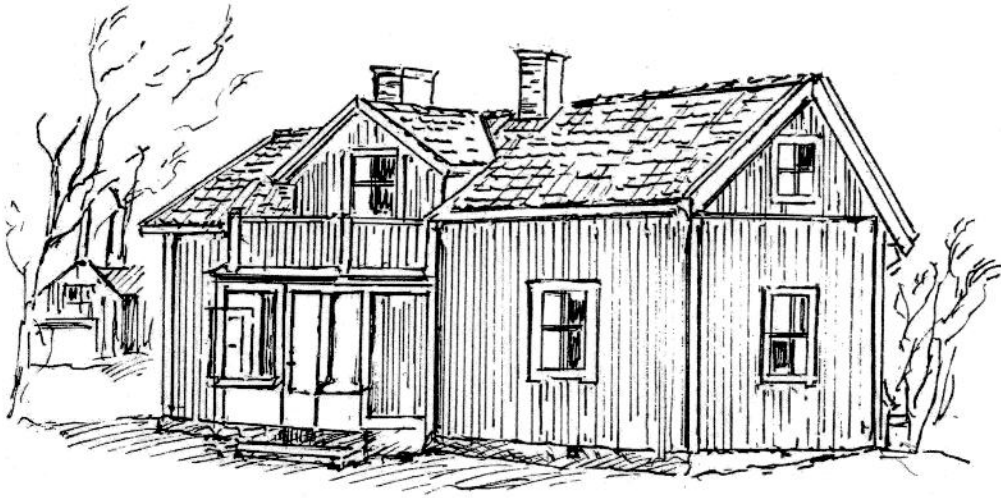
12 elever kunde tas emot per kurs. Man gick i skolan 9 timmar per dag. Eleverna önskade att det var fler, sägs det, söndagarna var lediga. Dagen började med en andaktsstund därefter startade undervisningen. Där fanns 12 vävstolar, varav en med 10 trampor och på den vävdes 10-skafts dräll. Kurserna var främst inriktade på vävning, men spånad och växtfärgning förekom också. Många duktiga väverskor på Hyltingeö minns tiden där med glädje och fick inspiration för fortsatt vävning. De har sina vävnotor och provvävar kvar. Karin Mähl har visat mig sin och Birger Erikssons syster Elsa har gjort många fina vävar. — Efter varje kurs blev det stort kaffekalas. Då kom bygdens folk, representant från slöjdnämnden och anhöriga till eleverna.

Barnkoloni 1931-1938, sedan lantbruk

När skolan upphörde, hyrdes Överby ut till Tobaksmonopolet som hade barnkoloni där till 1938. Då rustades stora huset upp och arrendatorn Arvid Eriksson med familj flyttade in. De hade tidigare bott i en flygelbyggnad på gården.

Åren 1951 - 79 arrenderades Stora Överby av sonen Harry Arvidsson och hans hustru Gunborg. Med avkastningen från Överby stiftades den s k Petterssonska fonden. Dessa pengar har bl a använts till hemslöjdsföreningens idella verksamhet.— Hösten 1983 såldes Stora Överby gård, och försäljningssumman gick till ett liknande ändamål, nu till hemslöjdskonsulentens verksamhet.

Berättelsen om Stora Överby bygger på en skrift "Slöjd och Miljöhistoria", sammanställd av Kerstin Karlén, som givit skriften till Harry och Gunborg Arvidsson.



Marielund

Vid Marielund, som ligger bakom Stora Överby, fanns på 1800-talet två soldattorp. "Maria i Sörby" hade genom sin far och farfar anknytning till Marielund. 1959 skrev hon ned några minnen av de gamla soldattorpens historia. - Här ser vi hennes egna anteckningar, en hälsning från förr av en ovanligt begåvad och känsligt iakttagande kvinna.

Det nuvarande Marielund var på adertonhundratalet tvorne soldattorp som låg abdelvis nära varann. Rönöarna i Jätundsbyn var rotelvärdare och kanske det finns några gamla papper kvar i bykistan som troligen står hos Johan Eriksson. Men dessa har ju inte annat än kurjositetsvärde utöver.

De som varit soldater för torpen vet jag inte annat än jag hört talas om en som hette Rot och som en som hette Åström och hade många barn. På det andra torpet var min farfar Erik Gerard soldat för Södermanlands regemente, med förläggning i Malmköping.

Familjen var stor, nio barn föddes i torpet bland dem min far 1852. Eftersom han var den mittersta i kullen kom vi väl magerlunda säkra ut vid vilken tid detta var. Min farmor hette Klara-Lotta, hon hade säkert inte så lätt att få maten att räcka åt så många. Barnen fick skiva konmma bort och tjäna sitt uppehälle sedan som små, som barnfliska och ulljon. Min far var älla år när han kom till Överby och gjorde den nytta han kunde. Skolgången blev det dåligt svord, men de lärde sig ändå läsa och skriva, ja, kanske inte de älskade att

nybornen. Det fanns inte utbildade lärare på landsbygden och inga skolor heller för denna del. För höll någon läskunnig skola i någon bondstuga var det bäst gånge, så var det på Byllinge ända till i början på 1880-talet —

När min farfar hade utjänat och fick avsked flyttade de till en stuga, Erikslund, som de byggt åt sig på Överby mark, alldeles vid landsvägen mellan Överby och Hedvigslund. (Överby var verkligen och i rättsaktare till Gerardstorp och upplåt mark att bygga på.) Ibland var Hedvigslund soldatorer för Överby rote och soldaten hette Lantz.

Före byggde de gamla soldaterna en stuga åt sig. Vissa fick de ta på rotahållarnas skogar och lite brisbarhunniga var de oftast själva. Sedan förvärfade de sig med att gå och dagsverka hos bönderna i trakten. Pensionen från regementet var bara några kronor då, den höjdes på småningom. Min far var soldat för Hoveta rote han fick 400 kr. om året till slut. (På 1860 eller början

Efter farfars avsked (någon gång) på 1870-talet blev hans son, min farbror Lars Erik, soldat och med namnet Gerard, och bodde vid torpet hela sin tjänstetid, jag tror det var 25 år, tog sedan tillgången på arrende och köpte närmast Rjörktorp på Byllinge. Sedan var det en soldat Hjertner vid det nya torpet, på det andra var Alm. De andra soldaterna avskedades snart efter de blev utjänta och regementet flyttades från Malmköping till Strängnäs.

Om de båda torpen sålles på samma gång vet jag inte, men verkligen var det så. Det ena beboddes tog bort. Den dåvarande köparen (en farbror till min man) hette Adolf Gustafson och kallade stället Marielund, hans hustru hette nämligen Maria.

Detta är det enda jag vet om de gamla soldatorernas historia och om dem som bott där. Tyvärr har jag inte exakta årtal i minnet, och de gamla som visste på var allt detta är längre sedan borta.

Mina i Löbby.
1959.



Sörby

På Sörby bodde och livnärde sig förr fyra bönder, alla med stora familjer. Där bodde också Maria eller "Mia", som berättade om Marielund. Mias far bodde och brukade Mellangården i Sörby. Den övertogs sedan av Mia och hennes man Kalle, som då byggde en stuga i backen åt Mias föräldrar.

Mia och Kalle hade fem barn. — Som änka bodde Mia i den översta stugan i Sörby-backen. Hon dog 1969, men hennes minne lever kvar, inte minst genom Hyltingeö-visan som hon skrev och som brukar sjungas på den årliga byalagsfesten i augusti.

Ären 1961 - 1979 arrenderades Sörby av Ulf och Birgit Nyström. Sörby ägdes då av Landstinget, men 1979 beslöt Lantbruksnämnden att stycka Sörby och lägga till andra bruksenheter. Nu ingår stora delar av Sörby i Saxängens domäner. Dit hör också större delen av Stora Överby.

För närvarande finns ingen permanent boende på Sörby. Där finns fyra gårdar:

Nedre Sörby, den största gården — ägs av Rickard Lagerbäck.

Mellangården — ägs av Johan och Lie Hult.

Västra gården — ägs av Marianne o Bengt-Erik Bengtsson.

Oppgården — ägs av Gunnar och Anita Andersson.

Oppgårdens lillstuga, närmast vägen, är den äldsta av stugorna i Sörby. Det var där handelsboden fanns.

*Dessa
berättade:*



Karin Mähl, Jälund



Gunvor och Oscar Eriksson, Torp



Greta och Birger Ericsson, Jälund



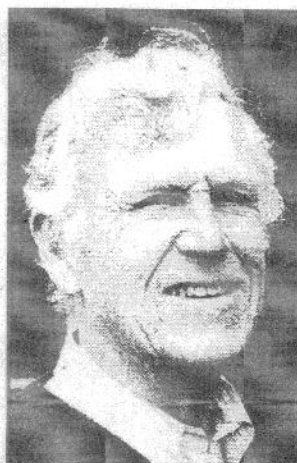
*Gunborg och Harry Arvidsson,
förr på Stora Överby*



Därefter:



*Britta Welff, Jälund
noterade och skrev*



*Bengt Spångberg,
Björklund, tecknade*

Hyltingeö – en pärla i Båven

Hur många öar finns det i Båven, en gång i tiden en vik av Östersjön och nu Sörmlands största sjö? Enligt sägnen 365, dvs lika många öar som årets dagar. Men enligt flygfotograferande experter är det snarare omkring 200, ett antal som dessutom förändrats. Exempelvis när man 1922 fyllde igen mossen vid Tuna och definitivt förvandlade Hyltingeö till en halvö.

Infarten vid Tuna och Jälundsbron (från 1860) är självklara infartsvägar för dem som nu bor eller regelbundet besöker ön. Här fanns emellertid människor och bebyggelse redan på bronsåldern, dvs för mer än 3 000 år sedan. Fornborgar och rösen säger en del om hur man då levde på Hyltingeö.

Men hur var det för 50-60 år sedan? – I den här lilla skriften berättar några som var med. Det är ingen heltäckande beskrivning utan spontana hågkomster och glimtar från livet på några av gårdarna. Ett anspråkslöst försök, som kanske kan inspirera flera att på liknande sätt berätta om andra företeelser och andra gårdar på Hyltingeö.

HYLTINGEÖBYALAG

